

Carry it Easy +Plus Bio™

Benutzerhandbuch



Benutzerhandbuch Version 3.0

© 2004-2006 CoSoSys SRL

Inhaltsverzeichnis

Inhaltsverzeichnis	I
1. Einleitung	1
2. Systemanforderungen	2
3. Installation	3
4. Inbetriebnahme	3
4.1. Carry it Easy +Plus starten	3
4.2. Allgemeine Navigation	4
4.3. Kapazität des USB Sticks / Tragbaren Datenspeichers	4
5. Arbeiten mit Carry it Easy +Plus	5
5.1. Sicherheitseinstellungen	5
5.1.1. Fingerabdruck Registrierung	5
5.1.2. Korrekte Registrierung der Fingerabdrücke.....	7
5.1.3. Passwort- / Kennwort-Schutz Einstellungen	7
5.2. Synchronisierung von Internet-Favoriten	8
5.3. Spurlos Internet Surfen	10
5.4. Löschen des Internet Surf Verlaufs.....	11
5.5. Portable Outlook Express Daten.....	11
5.6. Portable Outlook Daten.....	12
5.7. Synchronisieren von Eigenen Dateien	16
5.8. Anzeigen/Bearbeiten von Eigenen Dateien auf tragbarem Datenspeicher	17
5.9. Datenkompression auf dem tragbaren Datenspeicher.....	17
5.10. Ordner und Desktop Synchronisation	18
5.11. Sync All Function	19
5.12. Dateien und Ordner zum USB Stick hinzufügen	20
5.13. Arbeiten mit dem System-Tray-Menü	21
5.14. Hardware sicher entfernen.....	21
5.15. Konfigurieren von mehreren Geräten gleichzeitig	22
6. Lizenzregistrierung	22
7. Update-Mechanismus	23
8. Support	23

1. Einleitung

Carry it Easy +Plus™ verbessert die Funktionalität Ihres tragbaren biometrischen Datenspeichers und hilft Ihnen dabei, auch unterwegs schnell auf Ihre persönlichen Daten zugreifen zu können.

Mit **Carry it Easy +Plus** und Ihrem tragbaren biometrischen Datenspeicher können Sie:

Ihre **Internet Explorer Favoriten und Firefox Lesezeichen** synchronisieren;

halten Sie Ihre **Microsoft Office Outlook** Daten synchronisiert;

Ihre **Outlook Express** Daten portabel machen;

Ihre **Ordner, Desktop und Eigene Dateien-Daten** synchronisiert;

Ihre **Daten komprimieren**, um wertvollen Speicherplatz zu sparen;

alle Daten auf Ihrem biometrischen USB Stick mit Ihren **Fingerabdrücken /**

Kennwort schützen;

sowie **im Internet surfen, ohne** eine Spur zu hinterlassen mit Internet Explorer und Firefox.

Warnung!

Wenn Sie Carry it Easy +Plus verwenden, sollten Sie immer zuerst Carry it Easy +Plus ordnungsgemäß „Beenden“ (Exit) und dann die Option „Hardware sicher entfernen“ von Windows (siehe nachstehende Beschreibung) nutzen, bevor Sie Ihren USB Stick ausstecken.

2. Systemanforderungen

- Betriebssysteme:
 - Windows 2000 Service Pack 4
 - Windows XP (Service Pack 2 wird empfohlen)
 - Administratoren Rechte auf Ihrem Computer
- Internet Explorer (ab Version 5.0) oder Mozilla Firefox (ab Version 1.0)
- Outlook Express ab Version 5.0
Um die portable Outlook Express e-Mail nutzen zu können, muss auf dem verwendeten PC ebenfalls Outlook Express installiert sein.
Wenn Ihr Outlook Express deinstalliert wurde, können Sie trotzdem noch die anderen Funktionen von Carry it Easy +Plus nutzen. Lediglich die Outlook Express Option wird deaktiviert sein.
- Microsoft Office Outlook 2000, 2002, 2003 oder höhere Version.
Um im Stande zu sein die Daten zu synchronisieren und das portable Microsoft Office Outlook E-Mail zu nutzen, muss der verwendete PC auch Microsoft Outlook installiert haben. Wenn auf dem benutzten PC kein Outlook installiert wurde, können Sie trotzdem noch die anderen Funktionen von Carry it Easy +Plus nutzen. Lediglich die Microsoft Outlook Option wird deaktiviert sein.
- Verfügbarer USB-Port
- Biometrischer USB Stick (USB Flash Memory Drive)
- Wenn Ihr biometrischer USB Stick über einen manuellen Schreibschutzschalter verfügt, muss dieser auf die ungeschützte Position gestellt werden, um Carry it Easy +Plus nutzen zu können.

3. Installation

Carry it Easy +Plus ist auf Ihrem **biometrischen tragbaren Datenspeicher vorinstalliert**.

Auf dem PC braucht keine Installation durchgeführt zu werden. Doppelklicken Sie einfach auf die CarryitEasy.exe Datei. Sie können dann sofort mit der Anwendung arbeiten, wenn die Software sich beim verbinden mit Ihrem PC nicht automatisch gestartet hat.

Falls Ihr biometrischer Datenspeicher keine CD-ROM mit einer Kopie von Carry it Easy +Plus enthielt, empfehlen wir Ihnen, eine Sicherheitskopie der CarryitEasy.exe Datei auf einem anderen Speichermedium zu erstellen.

Zum Starten/Benutzen von Carry it Easy +Plus starten Sie immer die Datei CarryitEasy.exe von Ihrem tragbaren Datenspeicher aus.

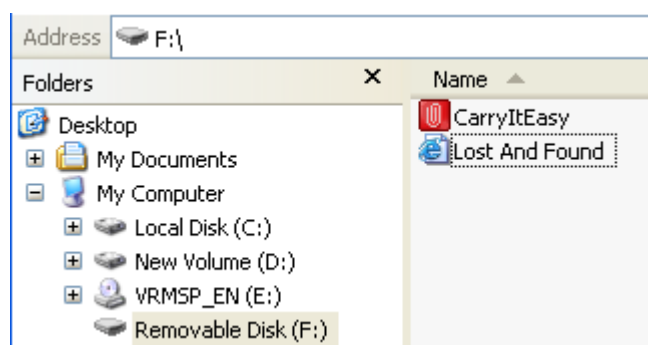
4. Inbetriebnahme

4.1. Carry it Easy +Plus starten

Um Carry it Easy +Plus zu starten, stecken Sie Ihren biometrischen tragbaren Datenspeicher in den passenden USB Port und öffnen Sie „Arbeitsplatz“ (My Computer) (Windows Explorer). Normalerweise hat Ihr biometrischer Datenspeicher zwei Laufwerksbuchstaben. Ein Laufwerksbuchstabe wird als CD-ROM Laufwerk erkannt, der andere Laufwerksbuchstabe als tragbarer Datenspeicher.

Wenn Sie den biometrischen Datenspeicher mit Ihrem PC verbinden, startet sich die Carry it Easy +Plus software automatisch.

Wenn sich die Carry it Easy +Plus Software nicht automatisch selber startet, öffnen Sie bitte Laufwerksbuchstaben z.B. D: oder F: je nach Computer, und doppelklicken Sie auf CarryitEasy.exe, um die Anwendung zu starten.



Die Datei CarryitEasy.exe bleibt auf Ihrem tragbaren Datenspeicher, damit die Anwendung auch genutzt werden kann, wenn Sie den tragbaren Datenspeicher an einem anderen Computer verwenden. Bitte führen Sie die Anwendung immer vom USB Stick aus und nicht von Ihrer Festplatte oder Ihrem Desktop.

4.2. Allgemeine Navigation



Im linken Bereich der Bedienoberfläche befindet sich eine Auswahl für die Hauptfunktionen die dauernd verfügbar sind (siehe Bild links). Klicken Sie zum Beispiel einfach auf die Option Internet Favorites (Internet Favoriten), um auf diese Funktion zugreifen zu können (siehe nebenstehende Abbildung). Auf die meisten Funktionen haben Sie auch über das System-Tray-Symbol Zugriff. Die System-Tray-Funktionen werden nachstehend beschrieben.

4.3. Kapazität des USB Sticks / Tragbaren Datenspeichers

Unten im Hauptfenster wird immer ein Balken angezeigt, der Ihnen den verfügbaren und den bereits belegten Speicherplatz auf Ihrem tragbaren Speicher angibt. Wenn Sie eine neue Auswahl treffen, z.B. einen My Documents Ordner (Eigene Dateien Ordner) wählen, den Sie synchronisieren möchten, springt der Balken auf den neu

belegten Speicherplatz, um anzugeben, wie viel Speicherplatz dann noch bei dem Gerät zur Verfügung stehen würde. [Wenn der USB Stick partitioniert wurde, gibt der Balken nur die Größe des privaten Bereichs (kennwortgeschützter Bereich) an. Die Größe des öffentlichen Bereichs (nicht kennwortgeschützt) wird angezeigt, wenn Sie die Schaltfläche 'Device Information' (Geräteinformation) betätigen.]



5. Arbeiten mit Carry it Easy +Plus

5.1. Sicherheitseinstellungen

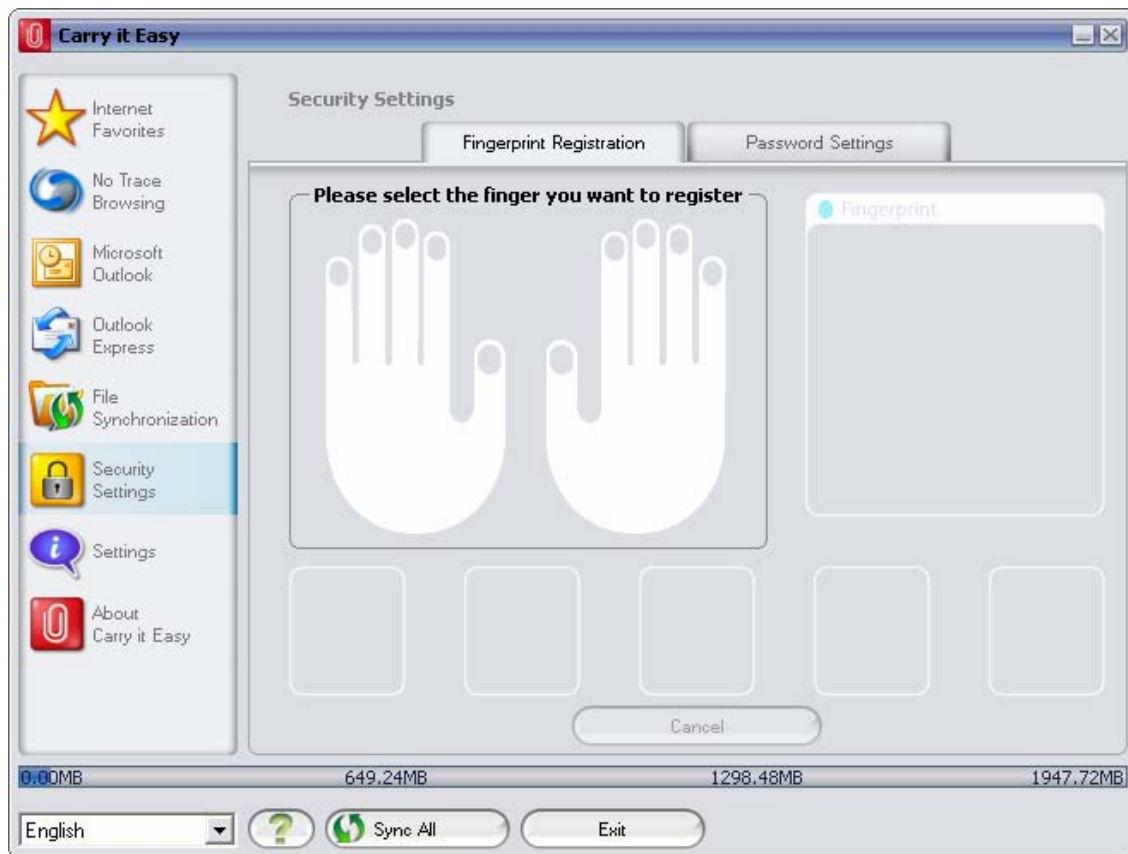
Wenn Sie Carry it Easy +Plus zum ersten mal verwenden, wird empfohlen, dass Sie Ihre Fingerabdrücke als Sicherheitseinstellung festlegen und ein Passwort definieren um Ihre Daten auf dem tragbaren Datenspeicher zu schützen. Somit kann auf Ihre Daten nur mit einem registrierten Fingerabdruck oder dem Passwort zugegriffen werden.

Wenn Sie Ihren biometrischen Datenspeicher das erste mal verwenden, ist Ihr Passwort leer.

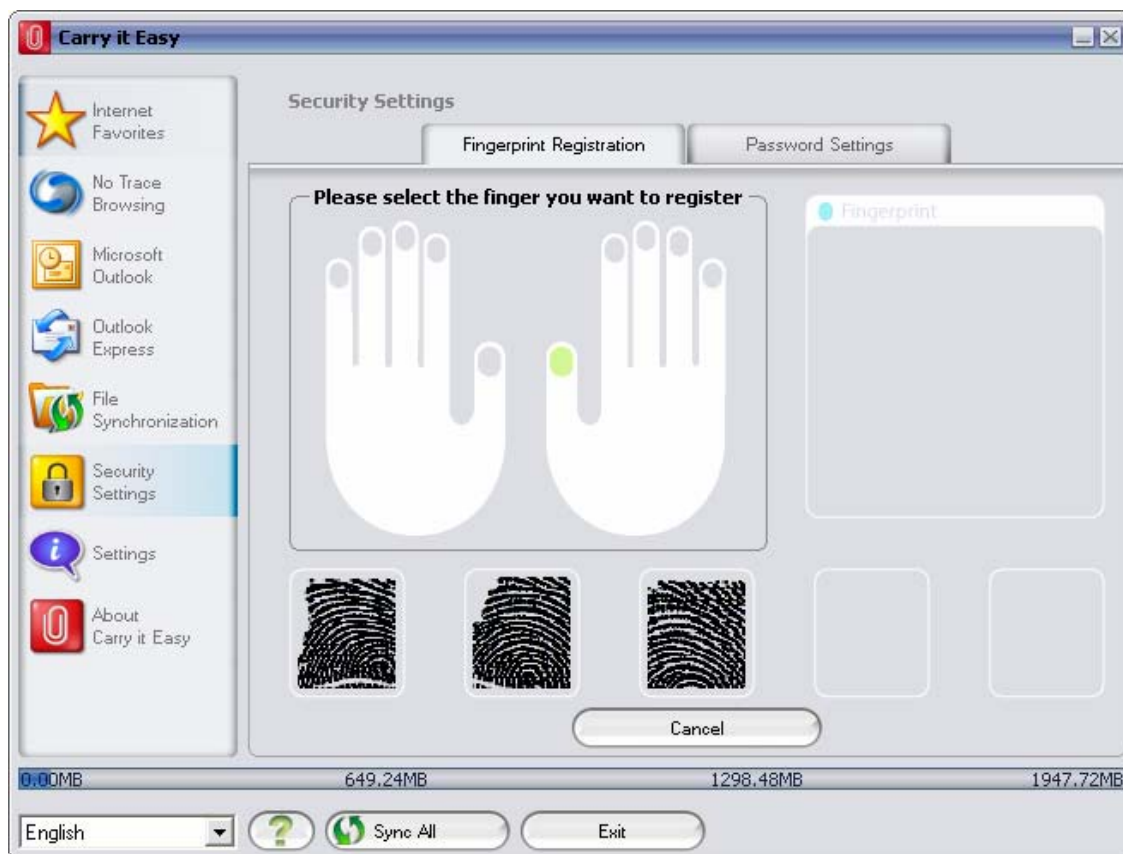
5.1.1. Fingerabdruck Registrierung

Für den Schutz Ihrer Daten mit der Autorisierung durch Ihren Fingerabdruck einrichten, ist es erforderlich, das Sie mindestens einen Fingerabdruck registrieren.

Um einen Fingerabdruck zu registrieren, öffnen Sie bitte die Option „Security Settings“ (Sicherheits-Einstellungen) und gehen unter dieser Auswahl zum Registerblatt „Fingerprint Registration“ (Fingerabdruck Registrierung). Wählen Sie hier nun den Finger aus den Sie registrieren möchten, indem Sie die Fingerspitze des Fingers in dem Bild anklicken.



Nach der Auswahl des zu registrierenden Fingers werden Sie aufgefordert Ihren Finger über den Fingerabdruckssensor zu streichen. Drücken Sie bitte in der Benachrichtigung auf „OK“ und streichen Sie dann Ihren Finger mehrmals langsam über den Sensor bis Sie eine Benachrichtigung erhalten, das die Registrierung erfolgreich war. Damit Ihr Fingerabdruck erfolgreich registriert werden kann, ist es erforderlich das der gleiche Finger mindestens drei mal in lesbarer Form über den Sensor gestrichen wurde.



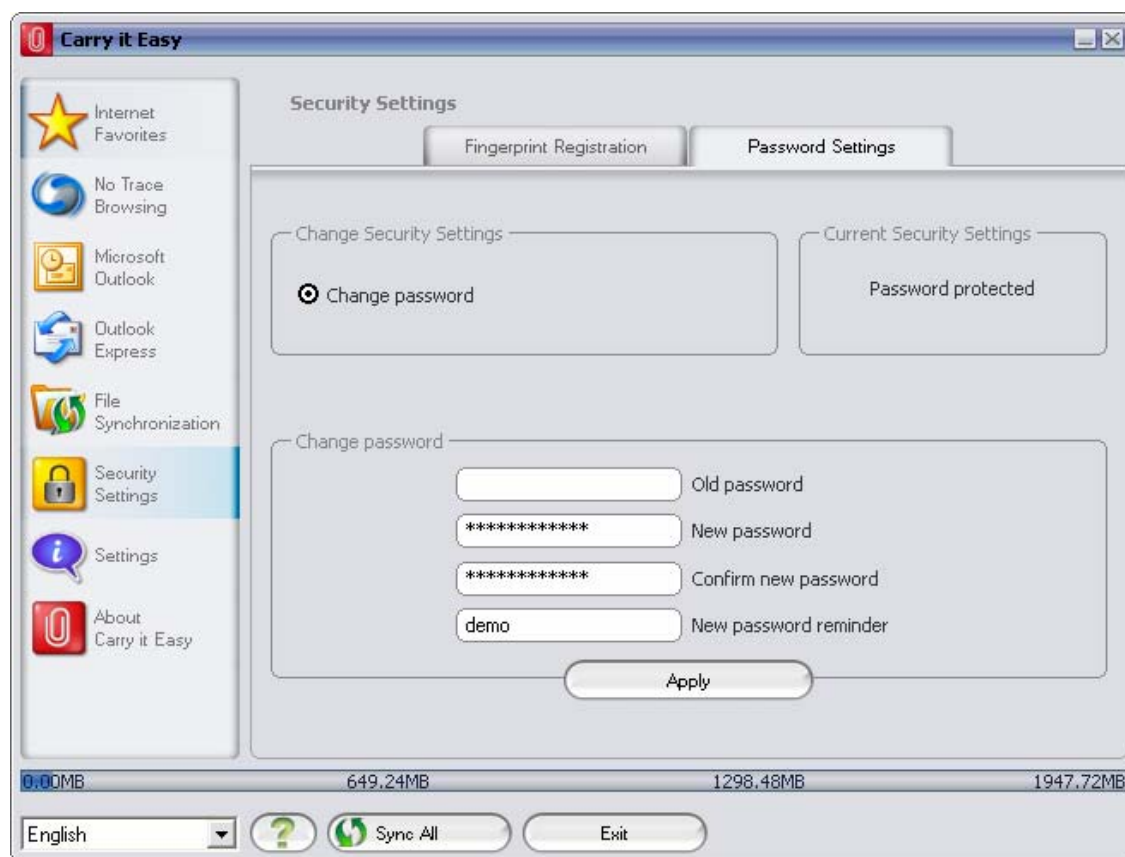
5.1.2. Korrekte Registrierung der Fingerabdrücke

Damit Ihr Fingerabdruck in einem für den Fingerabdruck-Sensor leserlichem Format erfolgt, ist es erforderlich das Sie Ihren Finger mindestens drei mal in der gleichen Art über den Sensor streichen. Stellen Sie sicher das Ihr Biometrischer Datenspeicher auf einem flachen Untergrund liegt, damit Sie mit Ihrem Finger flach über den Sensor fahren können. Wenn Sie in einem zu steilen Winkel mit Ihrem Finger über den Sensor streichen, ist das Resultat für den Sensor nicht erkennbar. Zudem sollten Sie Ihren Finger auch nicht mit zuviel Druck über den Sensor streichen, da Ihr Fingerabdruck auch dann nicht registriert werden kann. Stellen Sie bitte auch sicher das Ihr Finger bei der Registrierung trocken und sauber sind.

5.1.3. Passwort- / Kennwort-Schutz Einstellungen

Mit Carry it Easy +Plus haben Sie auch einen Passwortschutz für die Daten auf Ihrem tragbaren Datenspeicher. Um Ihr Passwort einzurichten oder zu ändern, gehen Sie einfach zu den „Security Settings“ (Sicherheits-Einstellungen) und dort zum Registerblatt „Password Settings“ (Passwort Einrichten). Geben Sie hier einfach ein neues Passwort ein, wenn Sie zuvor noch kein Passwort festgelegt hatten.

Sollten Sie bereits ein Passwort festgelegt haben, dann können sie nach Eingabe Ihres alten Passworts Ihr neues Passwort eingeben. Nach Eingabe des Passworts und der Passwortbestätigung klicken Sie bitte einfach auf „Apply“ (Ausführen).

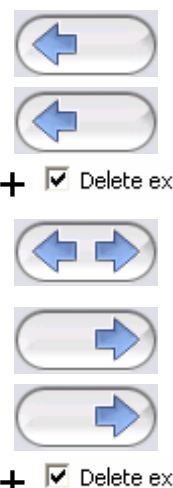


5.2. Synchronisierung von Internet-Favoriten

Für die Synchronisierung Ihrer Internet Explorer Favoriten oder Ihrer Firefox Lesezeichen haben Sie die Auswahl aus 5 verschiedenen Synchronisations-Optionen. Bevor Sie diese Funktion benutzen, sollten Sie sich mit diesen Optionen vertraut machen. Nach der Synchronisierung Ihrer Internet Favoriten oder Lesezeichen können Sie sich Ihre Favoriten oder Lesezeichen im Internet Explorer oder im Firefox Browser ansehen, indem Sie die Option “No trace browsing“ (Spurlos Internet Surfen) aktivieren und einen Internet Explorer oder einen Firefox Browser Fenster starten. Bei vielen Favoriten / Lesezeichen kann der Vorgang den Browser zu öffnen etwas dauern.

Die Synchronisierungs-Optionen sind:

- a) Erstellt fehlende und aktualisiert ältere Favoriten auf dem Computer
- b) Ersetzt alle Favoriten auf dem Computer durch die Favoriten des tragbaren Datenspeichers
- c) Erstellt und aktualisiert alle fehlenden oder älteren Favoriten
- d) Erstellt fehlende und aktualisiert ältere Favoriten auf dem tragbaren Datenspeicher (**Standardoption**)
- e) Ersetzt alle Favoriten auf dem tragbaren Datenspeicher durch die Favoriten des Computers



Die Optionen a, c und d werden gewählt, indem die betreffenden Pfeilschaltflächen angeklickt werden. Die Optionen b und e werden gewählt, indem das jeweilige Ankreuzkästchen "Delete existing" (Zuerst vorhandene löschen) und die entsprechenden Pfeilschaltflächen gewählt werden.

Wenn Sie die gewünschte Synchronisierungsoption gewählt haben, können Sie den Synchronisierungsvorgang starten, indem Sie auf die Schaltfläche "Synchronize" (Synchronisieren) klicken.

Wenn die Synchronisierung beginnt, wird ein Laufbalken den Fortschritt anzeigen und darauf hinweisen, dass Ihre Internet Favoriten / Lesezeichen übertragen werden. Die Option "View Details" (Details anzeigen) im Fortschrittsbalken dient nur zum Anzeigen von eventuell während der Synchronisierung aufgetretenen Fehlern. Nach Abschluß der Synchronisierung wird die Schaltfläche "Finished" (Fertig) aktiv, um darauf hinzuweisen, dass der Vorgang beendet ist.

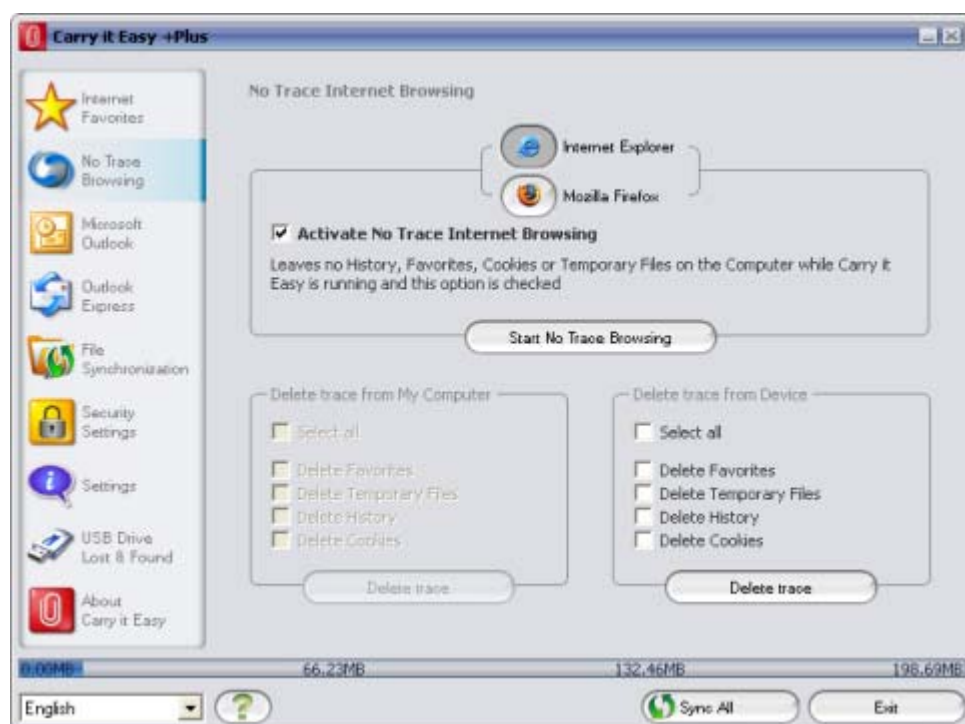
Wenn viele Internet Favoriten / Lesezeichen vom und zum tragbaren Datenspeicher synchronisiert werden müssen, kann dieser Vorgang einige Minuten dauern.

Zum Löschen von Internet Favoriten / Lesezeichen auf Ihrem tragbaren Datenspeicher oder auf Ihrem Computer können Sie die Optionen im Fenster des Internet Explorers nutzen.

5.3. *Spurlos Internet Surfen*

Mit der Option “No Trace Browsing with Internet Explorer and Mozilla Firefox” (Spurlos Internet Surfen mit Internet Explorer und Mozilla Firefox) können Sie im Internet surfen, ohne auf dem Computer, an dem Sie Ihren tragbaren Datenspeicher angeschlossen haben, Spuren zu hinterlassen.

Zum Aktivieren dieser Option klicken Sie einfach auf “Activate No Trace Internet Browsing” (Spurlos Internet Surfen Aktivieren) im Fenster „No Trace Browing“ (Spurlos Internet Surfen) von Carry it Easy +Plus. Falls bereits ein Internet Explorer oder Firefox Fenster geöffnet ist, werden Sie gefragt, ob Sie es schließen möchten.



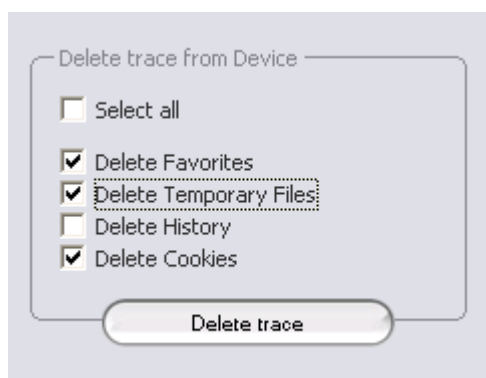
Wenn Sie jetzt ein Internet Explorer oder Firefox Fenster öffnen, entweder über die Schaltfläche “Start No Trace Browsing” (Spurlos Surfen Starten) oder durch Starten des Internet Explorers oder Firefox auf andere Weise, hinterlassen Sie auf dem benutzten Computer keine Spuren.

Wenn “No Trace Browsing” aktiv ist, sehen Sie in der Titelzeile des Internet Explorers oder Firefox Browser Fensters die Angabe “No Trace Browsing”. Alle temporären Dateien, History und Cookies werden umgeleitet und nicht auf dem Computer, sondern auf Ihrem tragbaren Datenspeicher gespeichert.

Wenn Sie Ihre Internet-Favoriten/Lesezeichen synchronisiert haben, können Sie über die Schaltfläche „Favorites“ (Favoriten) im Internet Explorer oder die Schaltfläche „Bookmarks“ (Lesezeichen) in Firefox Browser darauf zugreifen.

Wir empfehlen Ihnen, nach jeder Benutzung die temporären Dateien, Cookies und History von Ihrem tragbaren Datenspeicher wie unten beschrieben zu löschen, um wertvollen Speicherplatz auf Ihrem Datenspeicher zu sparen.

5.4. Löschen des Internet Surf Verlaufs



Um Ihren Internet Surf Verlauf auf dem Computer oder auf Ihrem tragbaren Datenspeicher zu löschen, gehen Sie zum Fenster „No Trace Internet Browsing“ von Carry it Easy +Plus. Rufen Sie den Modus „No Trace Browsing“ auf. Wählen Sie die zu löschenden Objekte, zum Beispiel temporäre Dateien, History oder

Cookies, und klicken Sie auf die Schaltfläche „Delete trace“ (Spur löschen). Sie werden gefragt, ob Sie tatsächlich diese ausgewählten Objekte unwiederbringlich löschen möchten. Nach der Bestätigung zeigt ein Balken den Fortschritt des Löschvorgangs an. Wenn Sie viele Dateien löschen (vor allem auf einem USB Stick), kann der Vorgang einige Minuten dauern.

5.5. Portable Outlook Express Daten

Um Ihre Outlook Express Daten portabel zu halten, können Sie die Option „Outlook Express“ im Hauptfenster von Carry it Easy +Plus wählen.

Befolgen Sie die aufgeführten Schritte, um Ihre Outlook Express Daten portabel zu machen.

1. Erstellen Sie ein **Backup auf den tragbaren Datenspeicher**, indem Sie das Outlook Express Profil wählen, das portabel gemacht werden soll. Das gewählte Profil enthält auch ihre jeweiliges Adressbuchdaten / Kontakte. Carry it Easy +Plus wählt standardmäßig das Hauptprofil. Nach der Auswahl klicken Sie auf die Schaltfläche „Create Backup“ (Backup erstellen). Jetzt wird Ihr Outlook Express Profil einschließlich e-Mail-Nachrichten, Kontakten,

Nachrichtenregeln usw. auf Ihrem tragbaren Datenspeicher gespeichert. Ihre e-Mail Account-Kennwörter werden aus Sicherheitsgründen nicht auf dem tragbaren Datenspeicher gespeichert (Windows lässt dies nicht zu). Vergewissern Sie sich daher bitte, dass Sie die Kennwörter für Ihre e-Mail-Accounts kennen, damit Sie Ihre e-Mails mit Carry it Easy +Plus abrufen können, wenn Sie unterwegs sind.

2. Zum **Ausführen von Portable Outlook Express** wählen Sie das gewünschte Profil-Backup und klicken Sie auf die Schaltfläche “Run Outlook Express” (Outlook Express starten). Wenn der Computer, an den der tragbare Datenspeicher angeschlossen wurde, eine Internet-Verbindung hat, können Sie Ihre e-Mails nach der Angabe Ihres Kennworts für Ihren e-Mail-Account kontrollieren. Hat der Computer, in den Sie den tragbaren Datenspeicher gesteckt haben, keine Internet-Verbindung, können Sie sich trotzdem Ihre gespeicherten e-Mail-Nachrichten und Kontakte ansehen.
3. Zum **Verwalten Ihrer portablen Outlook Express Daten** wählen Sie die Option “3. Manage Backups on USB” (Backups Verwalten) und entweder entfernen Sie das Backup eines Profils, indem Sie es markieren und dann die Schaltfläche “Remove” (Entfernen) anklicken. Wenn Sie neue e-Mails empfangen haben und Ihre Outlook Express Daten auf Ihrem Computer wiederherstellen möchten, können Sie dies mit Hilfe der Restore-Funktion. Wählen Sie das wiederherzustellende Profil und klicken Sie auf die Schaltfläche “Restore...” (Wiederherstellen). Sie können jetzt wählen, ob Sie ein neues Profil erstellen oder ein vorhandenes Profil überschreiben möchten.

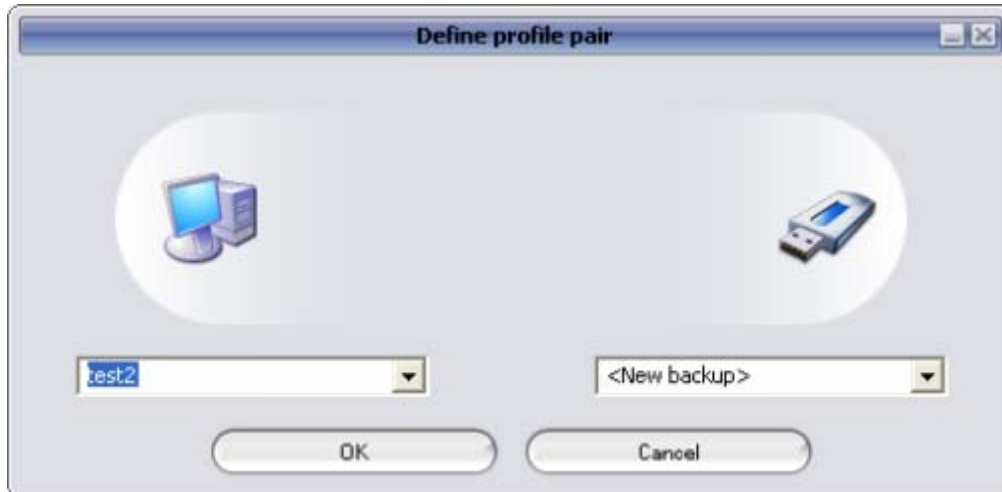
5.6. Portable Outlook Daten

Um Ihre Microsoft Outlook Daten Portable zu machen, können Sie die Option “Microsoft Outlook” im Hauptfenster von Carry it Easy +Plus wählen. Diese Funktion von Carry it Easy +Plus kann für zwei verschiedene Szenarien genutzt werden.

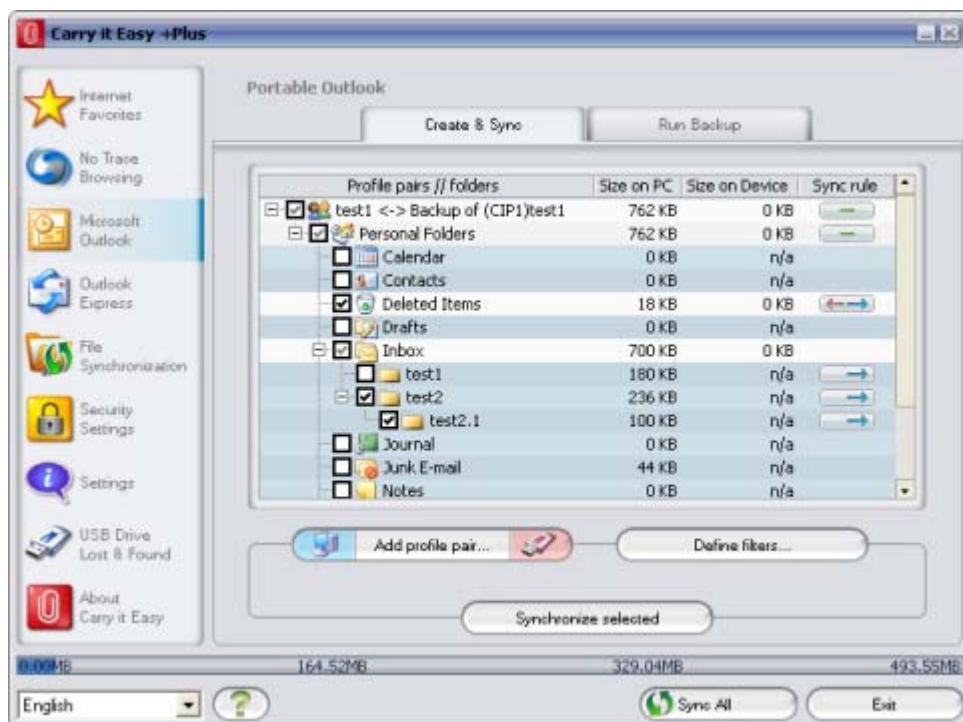
Erstens, können Sie einen Backup von Ihren Outlook Dateien auf Ihren tragbaren Datenspeicher erstellen, so dass Sie auf die Daten auch an einem anderen PC zugreifen können und damit arbeiten. **Zweitens** können Sie Carry it Easy +Plus auch nutzen um Ihre Outlook Daten zwischen verschiedenen PCs (z.B. dem PC im Büro und vom zu Hause) zu synchronisieren.

Um Ihre Microsoft Outlook Daten Portabel zu machen, befolgen Sie bitte diese Schritte:






Um einen Backup auf dem Datenspeicher zu erstellen, klicken Sie die „**Profilpaar Hinzufügen**“ Option und wählen Sie das Outlook Profil das Portabel gemacht werden soll.



Auf dem tragbaren Datenspeicher (rechts) wählen Sie den gewünschten Bestimmungsort. Wenn Sie diese Funktion zum ersten Mal benutzen, ist der Bestimmungsort immer die “New Backup” Option. Im Falle das Sie schon auf Ihrem tragbaren Datenspeicher ein Backup von Outlook haben, können Sie dieses auch vom “drop down“ Menü auswählen. Auf diesem Weg wählen Sie die Profile die miteinander synchronisiert werden sollen.



Carry it Easy +Plus wählt standardmäßig das Hauptprofil, wenn die Anwendung zum ersten Mal verwendet wird und nur einen Outlook Profile auf dem PC existiert. Nachdem Sie es ausgewählt haben, überprüfen Sie die Ordner die synchronisiert werden (z.B. Kontakte, Entwürfe, etc.). Wählen Sie die Option „Synchronisations-Regel“ **"Sync Rule"** aus, um die für die jeweiligen Ordner anzuwendende Synchronisationsregel festzulegen.

- Erstellt und/oder aktualisiert alle Daten vom PC auf den tragbaren Datenspeicher und vice versa.  Sync
- Erstellt und/oder aktualisiert alle Daten vom tragbaren Datenspeicher auf den PC.  Import
- Erstellt und/oder aktualisiert alle Daten vom PC auf den tragbaren Datenspeicher  Export
- Übersteuert alle Daten vom PC mit den entsprechenden Daten vom Datenspeicher, indem zuerst die Daten vom PC gelöscht werden.  Import Refresh
- Übersteuert alle Daten von dem Datenspeicher mit den entsprechenden Daten vom PC, indem zuerst die Daten vom Datenspeicher gelöscht werden  Export Refresh

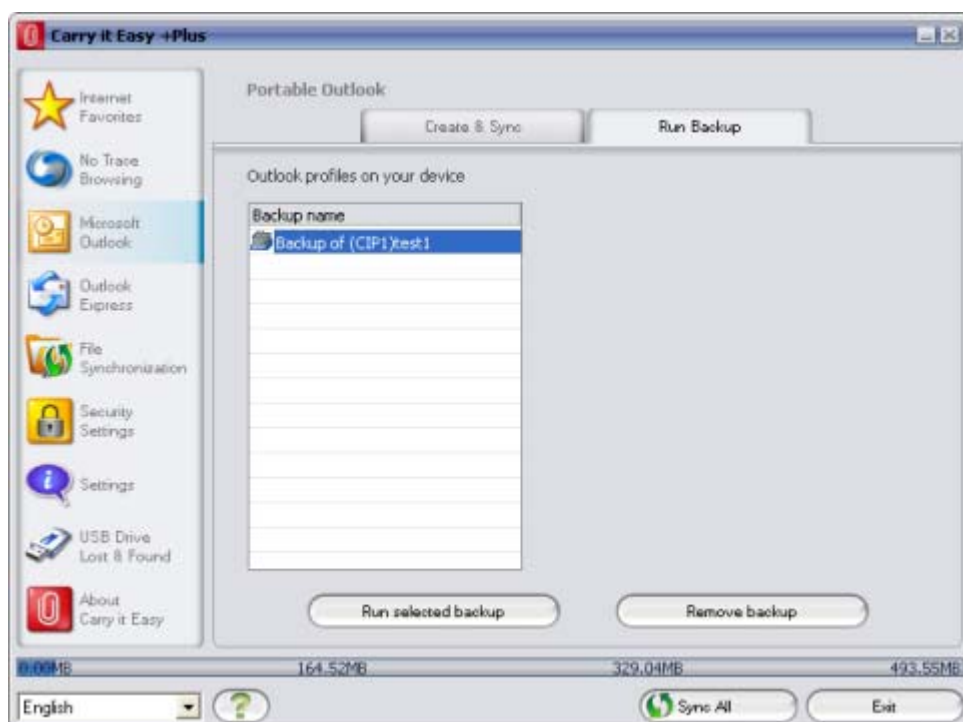
Wenn Sie die Nachrichten die synchronisiert werden sollen filtern möchten, klicken Sie bitte auf die **"Filtereinstellungen"** Option und jetzt können Sie die Nachrichten nach Ihrer Größe oder einer bestimmten Zeitdauer filtern. Mit Hilfe dieser Option können Sie die Größe der Outlook Daten die synchronisiert wird verringern.



Nachdem wählen der Synchronisierungseinstellungen, bitte die „**Auswahl Synchronisieren**“ Option vom "**Erstellen & Sync**" Fenster anklicken und die Synchronisierung wird beginnen. **Achtung!** Aus Sicherheitsgründen werden Ihre E-Mail Passwörter nicht auf dem tragbaren Datenspeicher gespeichert. Stellen Sie bitte sicher dass Sie Ihre E-Mail Passwörter kennen, um mit Carry it Easy +Plus Ihre E-Mails abrufen können, auch wenn sie unterwegs sind.

Um das **Portable Outlook** zu starten, müssen Sie einen Backup von der "**Backup starten**" Funktion wählen. Um diese Funktion zu nutzen muss auf dem verwendeten PC, Microsoft Outlook installiert sein. Nachdem Sie den Backup den Sie starten wollen ausgewählt haben, bitte "Gewähltes Backup starten" anklicken und Outlook wird starten und Ihre Daten vom tragbaren Datenspeicher anzeigen.

Wenn auf dem verwendeten PC eine Internet Verbindung existiert, können Sie ihre E-Mails abrufen, nachdem Sie das richtige Passwort eingegeben haben. Im Falle dass keine Internet Verbindung existiert, können Sie trotzdem Ihre Outlook Daten einsehen.



Um einen Backup von Ihrem Datenspeicher zu löschen müssen Sie das zu löschende Backup zuerst auswählen und danach auf "**Backup entfernen**" klicken.

5.7. Synchronisieren von Eigenen Dateien

Um die Eigenen Dateien zu synchronisieren, rufen Sie die Option My Documents (Eigene Dateien) auf der linken Navigationsseite auf. In dem Fenster My Documents (Eigene Dateien) sehen Sie Ihren Eigene-Dateien-Ordner mit allen Unterverzeichnissen ("Show Hard Disk") (Festplatte Zeigen). Die Ordner, die mit dem tragbaren Speicher synchronisiert werden sollen, können einfach durch Anklicken ausgewählt werden. Sie haben dann die Möglichkeit, eine von drei zur Verfügung stehenden Synchronisierungsregeln auszuwählen.

- Erstellt fehlende und aktualisiert ältere Eigene Dateien auf dem Computer
- Erstellt und aktualisiert alle fehlenden oder älteren Eigenen Dateien auf dem PC und dem tragbaren Datenspeicher
- Erstellt fehlende und aktualisiert ältere Eigene Dateien auf dem tragbaren Datenspeicher



Zum Synchronisieren der Daten zwischen Computer und tragbarem Datenspeicher muss eine der drei Synchronisierungsoptionen aktiviert und entweder das Registerblatt “Show Hard Drive” (Festplatte zeigen) oder das “Show USB Drive” (USB Stick zeigen) aufgerufen werden. Wählen Sie die zu synchronisierenden Ordner und klicken Sie auf die Schaltfläche “Synchronisieren”.

Wenn die Synchronisierung begonnen hat, erscheint ein Fortschrittsbalken. In dem Fortschrittsbalken steht die Option “View Details” (Details anzeigen) zur Verfügung, um eventuelle Fehler während des Synchronisierungsvorgangs anzuzeigen. Nach Abschluss der Synchronisierung wird die Schaltfläche “Finished” (Fertig) aktiv, um darauf hinzuweisen, dass der Vorgang beendet ist.

5.8. Anzeigen / Bearbeiten von Eigenen Dateien auf tragbarem Datenspeicher

Um Dateien und Ordner, die auf dem USB Stick gespeichert wurden, anzuzeigen, zu bearbeiten oder zu löschen, können Sie einfach das Registerblatt “Show USB Drive” (USB Speicher anzeigen) in der Option My Documents (Eigene Dateien) wählen. Wenn Sie mit der rechten Maustaste auf den betreffenden Ordner klicken, haben Sie die Möglichkeit, sich die Daten anzusehen oder sie zu löschen. Wenn Sie Ihre Daten komprimiert haben, können Sie die Rechtsklick-Funktion nicht nutzen.

5.9. Datenkompression auf dem tragbaren Datenspeicher



Carry it Easy +Plus bietet Ihnen die Möglichkeit, die zu synchronisierenden Dokumente zu komprimieren, um den Platz auf dem tragbaren Datenspeicher effizienter zu nutzen. Wählen Sie in dem Fenster ‘My Documents’ (Eigene Dateien) die Option ‘Data compression’ (Datenkompression) (Schraubzwingen Symbol) .Wenn Sie die Synchronisierungstaste drücken, werden die zur Synchronisierung ausgewählten Dateien komprimiert und zum USB Stick verschoben.

5.10. Ordner und Desktop Synchronisation

Mit Carry it Easy +Plus können Sie Profile für Daten / Ordner anlegen, die Sie zwischen mehreren PCs oder Ihrem PC und tragbaren Datenträger synchronisieren möchten.



Um ein Profil zu erstellen, gehen Sie zum Menüpunkt "Data Synchronization" (Datei Synchronisation) und wählen das Untermenü „Folder Synchronization“ (Ordner Synchronisation) aus. Um einen Ordner / Profil hinzuzufügen, klicken Sie die „+“ Schaltfläche und wählen den Pfad des gewünschten Ordners aus. Wenn Sie die Einstellungen eines zuvor bereits eingerichteten Profils / Ordners ändern möchten, klicken Sie auf die „i“ Schaltfläche. Um einen zuvor eingerichteten Profil / Ordner zu löschen, klicken Sie auf die „x“ Schaltfläche.

Um die Daten der eingerichteten Ordner / Profile zu synchronisieren, müssen sie auf die Schaltfläche „Synchronisieren“ klicken.

Wenn Sie mit Ihrem tragbaren Datenspeicher nun das erste mal an einem anderen als dem ursprünglichen PC arbeiten, müssen Sie an diesem den Pfad definieren mit dem der Ordner / Profil hier synchronisiert werden soll. Das machen Sie, indem Sie den Ordner / Profil auswählen und auf die „i“ Schaltfläche klicken und den Pfad festlegen. Bei jedem weiteren Wechsel zwischen diesen PCs wird sich Carry it Easy +Plus an die getroffene Einstellung erinnern. Dann können Sie ganz bequem mit klicken der „Synchronisation“ Schaltfläche Ihre Daten synchronisieren.



Um Ihren Desktop zu synchronisieren, folgen Sie einfach den oben erläuterten Schritten zum hinzufügen eines neuen Ordners / Profils.



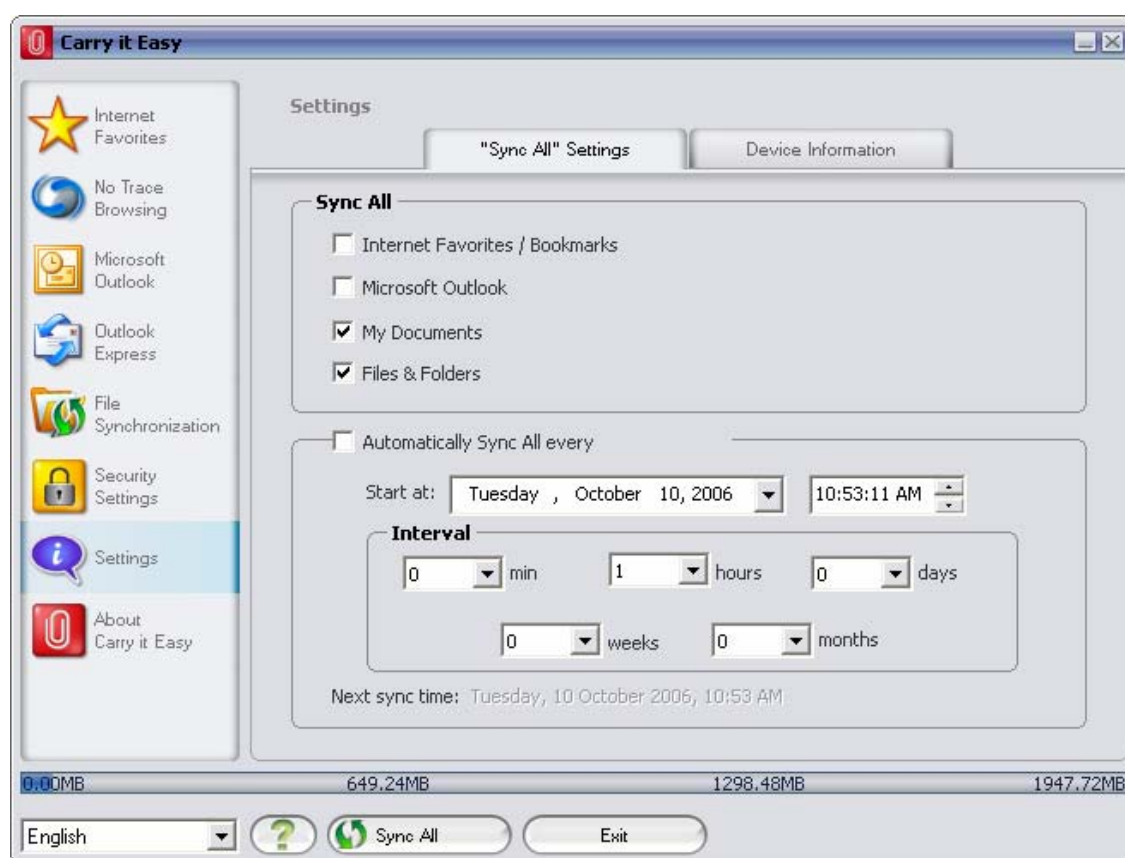
5.11. Sync All Function

Um das arbeiten mit Carry it Easy +Plus einfacher zu machen, haben Sie die Möglichkeit die "Sync All" Option zu benutzen. Mit dieser Funktionalität können Sie ihre Internet Favoriten/Lesezeichen, Outlook Daten, Dateien und Ordern und Eigene Dateien synchronisieren. Alles was Sie machen müssen, ist unter Einstellungen die

“Sync All“ Option aktivieren und die Daten die synchronisiert werden sollen auswählen.

Sync All kann durch zwei Optionen ausgeführt werden:

1. Sie können synchronisieren indem Sie die „Sync All“ Taste klicken die sich im rechten unteren Ecke des Hauptfensters befindet, oder
2. Die Daten können automatisch synchronisiert werden, in unterschiedlichen Zeitspannen durch dass auswählen der Funktion “Automatisch alle ... Synchronisieren“.



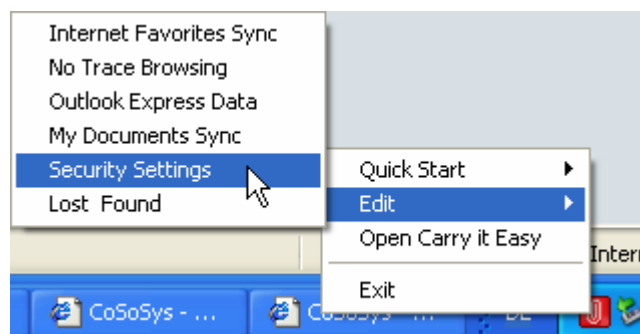
5.12. Dateien und Ordner zum USB Stick hinzufügen

Um weitere Dateien und Ordner, auf dem tragbaren Datenspeicher zu speichern, melden Sie sich mit Ihrem Fingerabdruck oder Passwort in Carry it Easy +Plus an und kopieren Sie sie in das Verzeichnis z.B. E:(USB_Drive)\Personal Data\My Folders. Für diese Daten steht das Unterverzeichnis “My Folders” zur Verfügung.

Achtung! Speichern Sie Ihre Daten nur in “My Folders”, da sie sonst unwiederbringlich verloren gehen, wenn die Sicherheitseinstellungen geändert werden.

5.13. Arbeiten mit dem System-Tray-Menü

Über das Carry it Easy +Plus Symbol im System-Tray können Sie alle Carry it Easy +Plus Optionen erreichen. Mit der Schnellstart-Option können Sie sich den Inhalt Ihrer Eigenen Dateien ansehen oder ein Internet Explorer Fenster mit Ihren Favoriten/Lesezeichen starten.

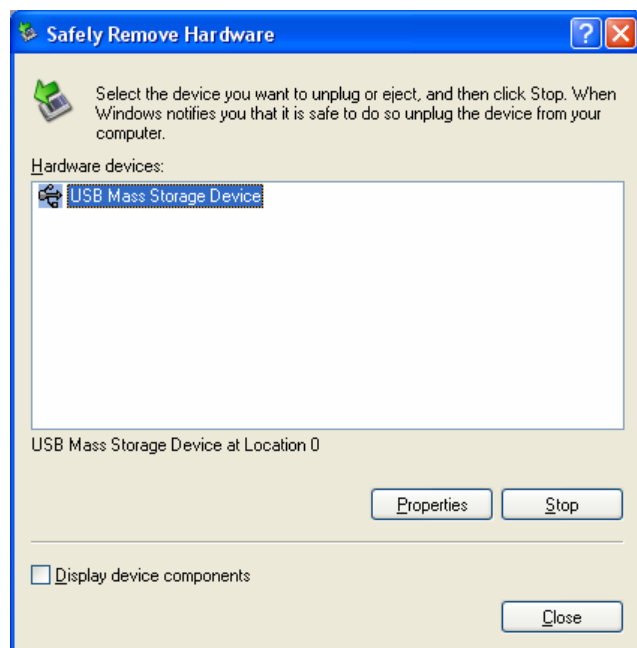


5.14. Hardware sicher entfernen

Verwenden Sie die Option “Hardware sicher entfernen” aus dem System-Tray, bevor Sie den USB Stick (tragbaren Datenspeicher) aus dem USB Port Ihres Computers herausziehen, da sonst die auf dem USB Stick gespeicherten Daten eventuell beschädigt werden können (vor allem bei Verwendung von Windows 2000).

Um die Hardware sicher zu entfernen, doppelklicken Sie auf das System-Tray-Symbol, wählen Sie dann den USB Stick aus der aus der Liste entfernt werden soll, und klicken Sie auf “Stop”.





Es erscheint eine Meldung, die darauf hinweist, dass der tragbare Datenspeicher jetzt sicher entfernt werden kann. Wenn eine Meldung erscheint, die besagt, dass das Gerät jetzt nicht gestoppt werden kann ('The device '...' cannot be stopped right now'), müssen Sie Ihren Windows Explorer oder eine andere Anwendung schließen, die immer noch Zugriff auf die auf dem tragbaren Datenspeicher gespeicherten Daten haben könnte.

5.15. Konfigurieren von mehreren Geräten gleichzeitig

Wenn mehr als einen tragbaren Datenspeicher mit Ihrem Computer verbunden haben, wählen Sie aus der Carry it Easy +Plus Geräteliste, welches Laufwerk Sie konfigurieren möchten.

Bitte bewahren Sie Ihren Lizenzschlüssel an einem sicheren Ort auf.

6. Lizenzregistrierung

Wenn Ihre 30-Tage-Testversion von Carry it Easy +Plus abgelaufen ist, werden Sie aufgefordert, über das Internet eine Lizenz zu erwerben. Für den Kauf der Lizenz können Sie unseren Webshop besuchen, indem Sie auf den Link im Registrierungsfenster (wird beim Starten von Carry it Easy +Plus angezeigt) oder auf den Einkaufskorb auf dem Registerblatt „About Carry it Easy“ (Über Carry it Easy) klicken. Nach dem Kauf der Lizenz geben Sie den Lizenzschlüssel in das

Registrierungsfenster ein, um die volle Funktionalität von Carry it Easy +Plus wieder nutzen zu können.

Bitte bewahren Sie Ihren Lizenzschlüssel an einem sicheren Ort auf.

7. Update-Mechanismus

Um zu prüfen, ob eine neue Carry it Easy +Plus Version verfügbar ist, können Sie auf dem Registerblatt „About Carry it Easy“ (Über Carry it Easy) auf die Schaltfläche „Update“ klicken. Steht eine neuere Version zur Verfügung, werden Sie darüber informiert und gefragt, ob Sie sie herunterladen möchten. Die Anwendung wird direkt auf Ihren tragbaren Datenspeicher geladen. Wenn es nicht möglich ist, die aktuelle Version auf Ihrem tragbaren Datenspeicher zu ersetzen, wird die neue Version auf Ihrem Desktop gespeichert. Die ältere Version auf dem tragbaren Datenspeicher muss dann mittels Kopieren/Überschreiben durch die neuere Version ersetzt werden.

8. Support

Falls Sie zusätzliche Hilfe benötigen, zum Beispiel Antworten auf häufig gestellte Fragen oder e-Mail- Support, klicken Sie bei der Option “Über Carry it Easy +Plus” der Anwendung auf das “Online Help” Link. Sie werden dann automatisch zu unserer Support Website weitergeleitet.

Sie können unsere Support Website auch direkt hier aufrufen:

<http://www.cososys.com/help.html> .

© 2004 – 2006 CoSoSys SRL; „Carry it Easy +Plus“ und „USB Drive Lost & Found“ sind Warenzeichen von CoSoSys SRL. Alle Rechte vorbehalten. Windows, Outlook Express und Internet Explorer sind eingetragene Warenzeichen der Microsoft Corporation. Mozilla Firefox ist ein Warenzeichen der Mozilla Foundation. Alle anderen Namen und Warenzeichen sind Eigentum ihrer jeweiligen Inhaber.